


Dell™ Studio XPS™ 1340 Servicehåndbog

[Inden du går i gang](#)
[Bunddækslet](#)
[Møntcellebatteri](#)
[Hårdisk](#)
[Hukommelse](#)
[Bagkapper](#)
[Processorkølelegeme](#)
[Processor](#)
[Trådløst Mini-kort](#)
[Håndledsstøtte](#)

[Tastaturet](#)
[Skærm](#)
[Optisk drev](#)
[Statuslampepanel](#)
[Systemkort](#)
[eSATA-stik](#)
[AC-adapterstik](#)
[Batteriåseanordning](#)
[Flashopdatering af BIOS](#)

Noter, bemærkninger og advarsler

 **OBS!** OBS! angiver vigtige oplysninger, som du kan bruge for at udnytte computeren optimalt.

 **BEMÆRKNING:** BEMÆRKNING angiver enten en mulig beskadigelse af hardware eller tab af data og oplyser dig om, hvordan du kan undgå dette problem.

 **ADVARSEL:** ADVARSEL angiver mulig tingskade, legemsbeskadigelse eller død.

Oplysningerne i dette dokument kan ændres uden varsel.
© 2008 Dell Inc. Alle rettigheder forbeholdes.

Enhver form for gengivelse af disse materialer, uden skriftlig tilladelse fra Dell Inc., er strengt forbudt.

Handelsmærker, der anvendes i denne tekst: *Dell*, *XPS* og *DELL* logo er handelsmærker, der ejes af Dell Inc.; *Bluetooth* er et registreret handelsmærke, der ejes af Bluetooth SIG, Inc. og anvendes under licens af Dell. *Microsoft*, *Windows*, *Windows Vista*, og *Windows Vista startknappologo* er enten handelsmærker eller registrerede handelsmærker, der ejes af Microsoft Corporation i USA og/eller andre lande.

Andre varemærker og firmanavne kan være brugt i dette dokument til at henvise til enten de fysiske eller juridiske personer, som gør krav på mærkerne og navnene, eller til deres produkter. Dell Inc. fraskriver sig enhver tingslig rettighed, for så vidt angår varemærker og firmanavne, som ikke er deres egne.

Model PP17S

December 2008 Rev. A00

[Tilbage til indholdssiden](#)

Bunddækslet

Dell™ Studio XPS™ 1340 Servicehåndbog

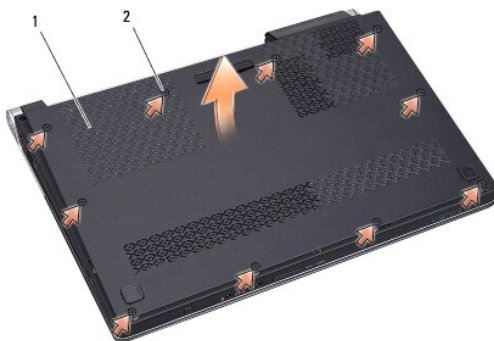
- [Fjernelse af bunddækslet](#)
- [Påsætning af bunddæksel](#)

- ⚠ **ADVARSEL:** Før du arbejder med computerens indvendige dele, skal du læse de sikkerhedsinstruktioner, der fulgte med computeren. Se webstedet Regulatory Compliance på www.dell.com/regulatory_compliance for yderligere oplysninger om best practices angående sikkerhed.
- ⚠ **ADVARSEL:** Før disse procedurer udføres, skal du slukke for computeren, afbryde AC-adapteren fra el-stikket og computeren, afbryde modemmet fra vægstikket og computeren samt fjerne alle andre kabler fra computeren.
- ➡ **BEMÆRKNING:** For at undgå elektrostatisk afladning bør du jorde dig selv ved hjælp af en jordingsrem eller ved jævnligt at røre ved en umalet metaloverflade (f.eks. et stik på bagsiden af computeren).
- ➡ **BEMÆRKNING:** Kun en certificeret servicetekniker bør foretage reparationer på computeren. Skader, der er opstået som følge af servicearbejde, som ikke er godkendt af Dell™, dækkes ikke af garantien.
- ➡ **BEMÆRKNING:** For at forhindre skade på systemkortet, skal du fjerne det primære batteri (se [Før du arbejder med computerens indvendige dele](#)), før du arbejder inde i computeren.

Fjernelse af bunddækslet

1. Sørg for at computeren er slukket.
2. Fjern batteriet (se [Før du arbejder med computerens indvendige dele](#)).
3. Løsn de ti skruer på bunddækslet og løft dækslet af computeren.

- ⚠ **ADVARSEL:** Rør ikke ved processorens kølelegeme. Processorkomponenter bør kun fjernes af uddannede supportmedarbejdere.



1	bunddækslet	2	fastmonterede skruer (10)
---	-------------	---	---------------------------

Påsætning af bunddæksel

1. Isæt bunddæksel.
2. Stram de ti skruer på bunddækslet.
3. Skub batteriet ind i båsen til det klikker på plads.

[Tilbage til indholdssiden](#)

[Tilbage til indholdssiden](#)

Batterilåseanordning

Dell™ Studio XPS™ 1340 Servicehåndbog

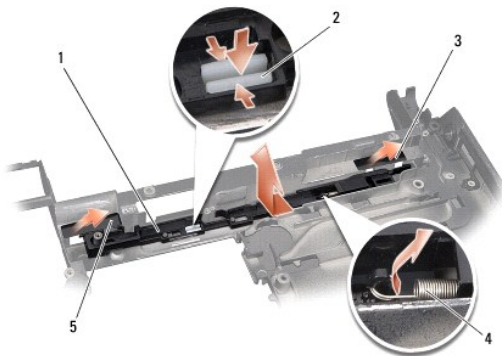
- [Fjernelse af batterilåseanordningen](#)
- [Isætning af batterilåseanordningen](#)

⚠ ADVARSEL: Før du arbejder med computerens indvendige dele, skal du læse de sikkerhedsinstruktioner, der fulgte med computeren. Se webstedet Regulatory Compliance på www.dell.com/regulatory_compliance for yderligere oplysninger om best practices angående sikkerhed.

- **BEMÆRKNING:** For at undgå elektrostatisk afladning bør du jorde dig selv ved hjælp af en jordingsrem eller ved jævnligt at røre ved en umalet metaloverflade (f.eks. et stik på bagsiden af computeren).
- **BEMÆRKNING:** Kun en certificeret servicetekniker bør foretage reparationer på computeren. Skader, der er opstået som følge af servicearbejde, som ikke er godkendt af Dell™, dækkes ikke af garantien.
- **BEMÆRKNING:** For at forhindre skade på systemkortet, skal du fjerne det primære batteri (se [Før du arbejder med computerens indvendige dele](#)), før du arbejder inde i computeren.

Fjernelse af batterilåseanordningen

1. Følg instruktionerne i [Før du arbejder med computerens indvendige dele](#).
 2. Fjern systemkortet (se [Fjernelse af systemkortet](#)).
 3. Fjern mylar-tape i begge ender af batterilåseanordningen.
- 🔪 **OB!** Mylar-tape er skrøbeligt. Fjern det forsigtigt. Du kan få brug for at genbruge tape, når du sætter batterilåseanordningen i igen.
4. Vrid batterilåseanordningens klemme for at fjerne batterilåseanordningen.
 5. Fjern fjederen fra den krog, som holder den på plads.
 6. Løft batterilåseanordningen ud af computerbunden.



1	batterilåseanordning	2	batterilåseanordning klemme
3	højre mylar-tape	4	fjeder
5	venstre mylar-tape		

Isætning af batterilåseanordningen

1. Placer batterilåseanordningen i kanalen i computerbunden.
2. Skub batterilåseanordningens klemme ind i computerbunden.
3. Med en lille skruetrækker skal du sætte fjederen over krogen på computerbunden.

4. Påsæt mylar-tape.

Sørg for, at den nye lås bevæger sig nemt og frit, når den skubbes og når den udløses.

5. Følg instruktionerne i [Isætning af systemkortet](#).

 **BEMÆRKNING:** Inden du tænder computeren, skal du sætte alle skruer tilbage på plads og sørge for, at der ikke er nogen løse skruer tilbage inden i computeren. Hvis du ikke gør det, kan computeren blive beskadiget.

[Tilbage til indholdssiden](#)

[Tilbage til indholdssiden](#)

Inden du går i gang

Dell™ Studio XPS™ 1340 Servicehåndbog

- [Anbefalet værktøj](#)
- [Sådan slukker du for computeren](#)
- [Før du arbejder med computerens indvendige dele](#)

Dette afsnit indeholder fremgangsmåder til fjernelse og installation af komponenterne i computeren. Medmindre andet er angivet, forudsætter hver af procedureerne, at følgende betingelser er opfyldt:

- 1 Du har udført trinene i [Sådan slukker du for computeren](#) og [Før du arbejder med computerens indvendige dele](#).
- 1 Du har læst de sikkerhedsoplysninger, som fulgte med din computer.
- 1 En komponent kan udskiftes, eller—hvis den er købt separat—installeres ved at foretage fjernelsesproceduren i modsat rækkefølge.



Anbefalet værktøj

Procedurene i dette dokument kræver eventuelt følgende værktøj:

- 1 Stjerneskruetrækker
- 1 Værktøj til udtagning af processoren
- 1 Lille, almindelig skruetrækker
- 1 Torx T5 skruetrækker
- 1 BIOS-opgraderings-cd

Sådan slukker du for computeren

🚫 **BEMÆRKNING:** For at undgå datatab bør du gemme og lukke alle åbne filer og lukke alle åbne programmer, inden du slukker computeren.

1. Gem og luk alle åbne filer, og luk alle åbne programmer.
1. I Microsoft® Windows Vista®, klikkes **Start** , klik derefter på pilen , og til sidst på **Luk ned**.
Computeren slukker, når operativsystemets nedlukningsproces er fuldført.
3. Sørg for at computeren og alle tilkoblede enheder er slukkede. Hvis computeren og tilsluttede enheder ikke blev slukket automatisk, da du lukkede operativsystemet ned, skal du trykke på tænd/sluk-knappen og holde den inde i mindst 8 til 10 sekunder, til computeren slukker.

Før du arbejder med computerens indvendige dele

Brug følgende sikkerhedsretningslinjer for at beskytte computeren mod potentielle skader og af hensyn til din egen sikkerhed.

⚠️ **ADVARSEL:** Før du arbejder med computerens indvendige dele, skal du læse de sikkerhedsinstruktioner, der fulgte med computeren. Se webstedet **Regulatory Compliance** på www.dell.com/regulatory_compliance for yderligere oplysninger om best practices angående sikkerhed.

🚫 **BEMÆRKNING:** Håndter komponenter og kort forsigtigt. Rør ikke ved komponenterne eller kortenes kontaktområder. Hold et kort i dets kanter. Hold en komponent som f.eks. en processor ved dens kanter og ikke ved dens ben.

🚫 **BEMÆRKNING:** Kun en certificeret servicetekniker bør foretage reparationer på computeren. Skade på grund af servicering, som ikke er godkendt af Dell, er ikke dækket af garantien.

🚫 **BEMÆRKNING:** Når du frakobler et kabel, skal du tage fat i stikket eller trækfligen, ikke i selve kablet. Nogle kabler har stik med låsetappe. Hvis du frakobler et sådant kabel, bør du trykke på låsetappene, før du frakobler kablet. Når du trækker forbindelsesstykker ud, bør du sikre dig, at de flugter med stikket for at undgå bøjedede ben. Du bør også sikre dig, at begge forbindelsesstykker flugter, inden du sætter en ledning i.

🚫 **BEMÆRKNING:** Udfør følgende trin, før du påbegynder arbejde med computerens indvendige dele, for at undgå at beskadige computeren.

1. Sørg for, at arbejdsoverfladen er jævn og ren for at forhindre, at computerdækslet bliver ridset.
2. Sluk for computeren (se [Sådan slukker du for computeren](#)).

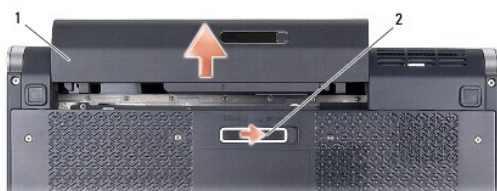
➔ **BEMÆRKNING:** Hvis du vil frakoble et netværkskabel, skal du først fjerne kablet fra computeren og derefter fjerne kablet fra netværksenheden.

3. Fjern alle telefon- og netværkskabler fra computeren.
4. Tryk og udskyd alle installerede kort fra ExpressCard-slottet og 8-i-1 hukommelseskortlæseren.
5. Afbryd forbindelsen fra computeren og alle tilsluttede enheder til stikkontakter.

➔ **BEMÆRKNING:** For at undgå skade på systemkortet skal du fjerne batteriet fra batteribåsen, før du foretager service på computeren.

➔ **BEMÆRKNING:** For at undgå beskadigelse af computeren, må du kun bruge det batteri, der er beregnet til denne specifikke Dell-computer. Brug ikke batterier, som er beregnet til andre Dell-computere.

6. Vend computeren om.
7. Skub batterilåseanordningen til siden.
8. Skub batteriet ud af batteribåsen.



1	batteri	2	batterilås
---	---------	---	------------

9. Tryk på tænd/sluk-knappen for at jordforbinde systemkortet.

[Tilbage til indholdssiden](#)

Flashopdatering af BIOS


Dell™ Studio XPS™ 1340 Servicehåndbog

- [Flashing af BIOS'en fra en cd](#)
- [Flashopdatering af BIOS fra harddisken](#)

Hvis der blev leveret en BIOS opgraderings-cd sammen med dit nye systemkort, skal du flashe BIOS fra denne cd. Hvis du ikke har en BIOS-opgraderings-cd, skal du flashopdatere BIOS fra harddisken.

Flashing af BIOS'en fra en cd

1. Sørg for, at AC-adapteren er sat til, og at hovedbatteriet er installeret korrekt.

 **OBS!** Hvis du bruger en BIOS-opgraderings-cd til at flashopdatere BIOS, skal du indstille computeren til at starte fra en cd, inden du sætter cd'en i.

2. Sæt BIOS opgraderings-cd i og genstart computeren.

Følg instruktionerne, som bliver vist på skærmen. Computeren fortsætter med at starte op og opdaterer den nye BIOS. Når flash-opdateringen er fuldført, genstarter computeren automatisk.

3. Tryk på <F2> under POST for at få adgang til systemets opsætningsprogram.
 4. Vælg **Exit**-menuen.
 5. Vælg **Indlæs standardopsætning** for at nulstille computeren standardindstillinger.
 6. Fjern BIOS opgraderings-cd'en fra drevet.
 7. Vælg **Exit og gem ændringer** for at gemme konfigurationsændringer.
 8. BIOS-opgraderingen fuldføres, og computeren genstarter automatisk.
-

Flashopdatering af BIOS fra harddisken

1. Sørg for, at AC-adapteren er sat til, at hovedbatteriet er installeret korrekt, og et netværkskabel er tilsluttet.
 2. Tænd computeren.
 3. Find den seneste BIOS-opdateringsfil til din computer på support.dell.com.
 4. Klik på **Hent nu** for at hente filen.
 5. Hvis **Eksporert overensstemmelsesfraskrivelses-vinduet** vises, skal du klikke på **Ja, jeg accepterer aftalen**.
Vinduet **Filoverførsel** vises.
 6. Klik på **Gem programmet til disk**, og klik derefter på **OK**.
Vinduet **Gem i** vises.
 7. Klik på pil ned for at se menuen **Gem i**, vælg **Skrivebord**, og klik derefter på **Gem**.
Filen overføres til skrivebordet.
 8. Klik på **Luk**, hvis vinduet **Overførsel gennemført** vises.
Filikonet vises på skrivebordet, og har samme titel som den overførte BIOS-opdateringsfil.
 9. Dobbeltklik på filikonet på skrivebordet, og følg instruktionerne på skærmen.
-

[Tilbage til indholdssiden](#)

Møntcellebatteri

Dell™ Studio XPS™ 1340 Servicehåndbog

- [Fjernelse af møntcellebatteriet](#)
- [Isætning af møntcellebatteriet](#)

⚠ ADVARSEL: Før du arbejder med computerens indvendige dele, skal du læse de sikkerhedsinstruktioner, der fulgte med computeren. Se webstedet Regulatory Compliance på www.dell.com/regulatory_compliance for yderligere oplysninger om best practices angående sikkerhed.

⚡ BEMÆRKNING: For at undgå elektrostatisk afladning bør du jorde dig selv ved hjælp af en jordingsrem eller ved jævnligt at røre ved en umalet metaloverflade (f.eks. et stik på bagsiden af computeren).

⚡ BEMÆRKNING: Kun en certificeret servicetekniker bør foretage reparationer på computeren. Skader, der er opstået som følge af servicearbejde, som ikke er godkendt af Dell™, dækkes ikke af garantien.

⚡ BEMÆRKNING: For at forhindre skade på systemkortet, skal du fjerne det primære batteri (se [Før du arbejder med computerens indvendige dele](#)), før du arbejder inde i computeren.

Fjernelse af møntcellebatteriet

1. Følg instruktionerne i [Inden du går i gang](#).
2. Fjern bunddækslet (se [Fjernelse af bunddækslet](#)).
3. Fjern møntcellebatteriets kabel fra systemkortets stik.
4. Løft møntcellebatteriet ud af computeren.



1	møntcellebatteriets kabelstik	2	møntcellebatteri
---	-------------------------------	---	------------------

Isætning af møntcellebatteriet

1. Isæt møntcellebatteriet.
2. Forbind møntcellebatteriets kabel til systemkortets stik.
3. Sæt bunddækslet tilbage på computeren (se [Påsætning af bunddæksel](#)).
4. Skub batteriet ind i båsen til det klikker på plads.

[Tilbage til indholdssiden](#)

[Tilbage til indholdssiden](#)

Processor

Dell™ Studio XPS™ 1340 Servicehåndbog

- [Fjernelse af processoren](#)
- [Installation af processoren](#)

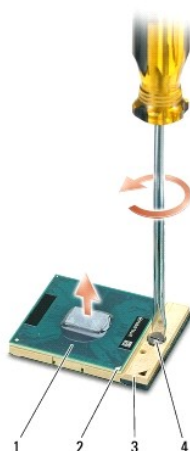
- ⚠ ADVARSEL:** Før du arbejder med computerens indvendige dele, skal du læse de sikkerhedsinstruktioner, der fulgte med computeren. Se webstedet Regulatory Compliance på www.dell.com/regulatory_compliance for yderligere oplysninger om best practices angående sikkerhed.
- ➡ **BEMÆRKNING:** For at undgå elektrostatisk afladning bør du jorde dig selv ved hjælp af en jordingsrem eller ved jævnligt at røre ved en umalet metaloverflade (f.eks. et stik på bagsiden af computeren).
- ➡ **BEMÆRKNING:** For at forhindre ustabil kontakt mellem ZIF-soklens skrue og processoren, når du fjerner eller isætter processoren, skal du trykke let på midten af processoren, mens du drejer skruen.
- ➡ **BEMÆRKNING:** For at undgå skade på processoren skal du holde skruetrækkeren, så den er vinkelret på processoren, når skruen drejes.
- ➡ **BEMÆRKNING:** Kun en certificeret servicetekniker bør foretage reparationer på computeren. Skader, der er opstået som følge af servicearbejde, som ikke er godkendt af Dell™, dækkes ikke af garantien.
- ➡ **BEMÆRKNING:** For at forhindre skade på systemkortet, skal du fjerne det primære batteri (se [Før du arbejder med computerens indvendige dele](#)), før du arbejder inde i computeren.

Fjernelse af processoren

1. Følg instruktionerne i [Inden du går i gang](#).
2. Tag computerdækslet af (se [Fjernelse af bunddækslet](#)).
3. Fjern bagkapperne (se [Fjernelse af bagkapperne](#)).
4. Fjern det central processorkølelegeme (se [Fjernelse af centralt processorkølelegeme](#)).

➡ **BEMÆRKNING:** Når du fjerner processoren, skal du løfte den lige op. Pas på ikke at bøje stikbenene på processoren.

5. For at løsne ZIF-soklen skal du bruge en lille almindelig skruetrækker og dreje ZIF-soklens skrue mod uret, til den stopper.
ZIF-soklens skrue fastgør processoren til systemkortet. Læg mærke til pilen på ZIF-soklens skrue.



1	processor	2	processorens ben-1-hjørne	3	ZIF-sokkel
4	ZIF-soklens kamskrue				

6. Brug et værktøj til udtagning af processoren for at fjerne den.

Installation af processoren

➡ **BEMÆRKNING:** Sørg for, at låsen er i den helt åbne position, inden du sætter processoren på plads. Det er ikke nødvendigt at bruge magt for at sætte processoren korrekt på plads i ZIF-soklen.

➡ **BEMÆRKNING:** En processor, som ikke er anbragt korrekt, kan medføre ustabil sporadisk forbindelse eller permanent skade på processoren og ZIF-soklen.

1. Anbring ben-1 hjørnet af processoren, så det peger mod trekanten på ZIF-soklen og sæt processoren i ZIF-soklen.

Når processoren er sat korrekt på plads, er alle fire hjørner placeret i samme højde. Hvis et eller flere af processorens hjørner er placeret højere end de andre, er processoren ikke placeret korrekt.

➡ **BEMÆRKNING:** For at forhindre ustabil kontakt mellem ZIF-soklens skrue og processoren, når du fjerner eller isætter processoren, skal du trykke let på midten af processoren, mens du drejer skruen.

2. Stram ZIF-soklen ved at dreje skruen med uret for at sætte processoren fast på systemkortet.
3. Pil bagsiden af de nye termokølepuder i sættet og klæb puderne på den del af processorkølelegemet, der dækker den centrale processorenhed og grafikkortet.

🔍 **OBS!** Hvis processor eller systemkort skal udskiftes, anvendes de tremokølepuder, der blev leveret med sættet på processorkølelegemet for at sikre at der opnås forbindelse. Genbrug ikke de gamle termokølepuder.

4. Isæt det central processorkølelegeme (se [Isætning af centralt processorkølelegeme](#)).
5. Isæt bagkapperne (se [Påsætning af bagkapper](#)).
6. Sæt bunddækslet tilbage på computeren (se [Påsætning af bunddæksel](#)).
7. Skub batteriet ind i båsen til det klikker på plads.
8. Opdater BIOS med BIOS opgraderings-cd (se [Flashopdatering af BIOS](#)).

[Tilbage til indholdssiden](#)

[Tilbage til indholdssiden](#)

Processorkølelegeme

Dell™ Studio XPS™ 1340 Servicehåndbog

- [Centralt processorkølelegeme](#)
- [Grafisk processorkølelegeme/termoblæser](#)

⚠ ADVARSEL: Før du arbejder med computerens indvendige dele, skal du læse de sikkerhedsinstruktioner, der fulgte med computeren. Se webstedet Regulatory Compliance på www.dell.com/regulatory_compliance for yderligere oplysninger om best practices angående sikkerhed.

⚡ BEMÆRKNING: For at undgå elektrostatisk afladning bør du jorde dig selv ved hjælp af en jordingsrem eller ved jævnligt at røre ved en umalet metaloverflade (f.eks. et stik på bagsiden af computeren).

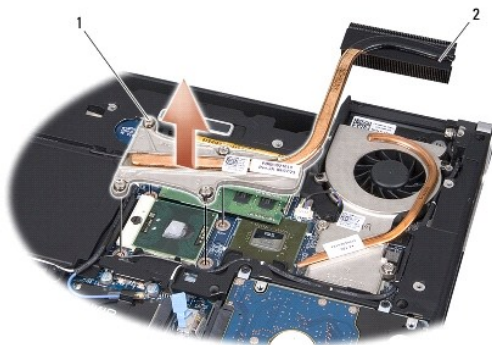
⚡ BEMÆRKNING: Kun en certificeret servicetekniker bør foretage reparationer på computeren. Skader, der er opstået som følge af servicearbejde, som ikke er godkendt af Dell™, dækkes ikke af garantien.

⚡ BEMÆRKNING: For at forhindre skade på systemkortet, skal du fjerne det primære batteri (se [Før du arbejder med computerens indvendige dele](#)), før du arbejder inde i computeren.

Centralt processorkølelegeme

Fjernelse af centralt processorkølelegeme

1. Følg instruktionerne i [Inden du går i gang](#).
2. Tag computerdækslet af (se [Fjernelse af bunddækslet](#)).
3. Fjern bagkapperne (se [Fjernelse af bagkapperne](#)).
4. Løsn de fire skruer, der holder det central processorkølelegeme fast til systemkortet.



1 fastgørelsesskruer (4)	2 central processorkølelegeme
--------------------------	-------------------------------

5. Løft det centrale processorkølelegeme ud af computeren.

Isætning af centralt processorkølelegeme

⚠ OBS! Denne procedure forudsætter, at du allerede har fjernet det centrale processorkølelegeme og er klar til at erstatte den.

1. Sæt de nye termokølepuder på det centrale processorkølelegeme.

⚠ OBS! Hvis det centrale processorkølelegeme, skal termokølepuderne sættes på det nye centrale processorkølelegeme.

2. Placer det centrale processorkølelegeme på systemkortet.

3. Stram de fire skruer, der holder det centrale processorkølelegeme fast til systemkortet.
4. Isæt bagkapperne (se [Påsætning af bagkapper](#)).
5. Sæt bunddækslet tilbage på computeren (se [Påsætning af bunddæksel](#)).
6. Skub batteriet ind i båsen til det klikker på plads.

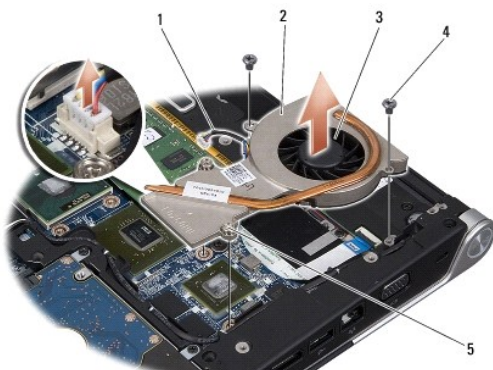
Grafisk processorkølelegeme/termoblæser

Fjernelse af grafisk processorkølelegeme/termoblæser

OBS! Det grafiske processorkølelegeme tilgængelighed kan afhænge af din systemkonfiguration.

OBS! Fjernelse af termoblæseren kan variere alt efter din systemkonfiguration.

1. Følg instruktionerne i [Inden du går i gang](#).
2. Tag computerdækslet af (se [Fjernelse af bunddækslet](#)).
3. Fjern bagkapperne (se [Fjernelse af bagkapperne](#)).
4. Fjern det centrale processorkølelegeme (se [Fjernelse af centralt processorkølelegeme](#)).
5. Løs de to skruer og fjern de andre to skruer, der holder det grafiske processorkølelegeme/termoblæser fast til systemkortet.
6. Frakobl termoblæserens kabel fra systemkortets stik.



1	blæserkabel	2	grafisk processorkølelegeme
3	termoblæser	4	skruer (2)
5	fastmonterede skruer (2)		

7. Løft det grafiske processorkølelegeme/termoblæser ud af computeren.

Isætning af grafisk processorkølelegeme/termoblæser

OBS! Denne procedure forudsætter, at du allerede har fjernet det grafiske processorkølelegeme/termoblæser og er klar til at erstatte den.

1. Sæt de nye termokølepuder på det grafisk processorkølelegeme.

OBS! Hvis det grafiske processorkølelegeme udskiftes, skal termokølepuderne sættes på det nye grafiske processorkølelegeme. Brug de termopuder, der blev leveret i sættet på det centrale processorkølelegeme og det grafiske processorkølelegeme.

2. Sæt det grafiske processorkølelegeme/termoblæser på systemkortet.

3. Stram de to skruer og isæt de andre to skruer, der holder det grafiske processorkølelegeme/termoblæser fast til systemkortet.
4. Tilkobl termoblæserens kabel til systemkortets stik.
5. Isæt det centrale processorkølelegeme (se [Isætning af centralt processorkølelegeme](#)).
6. Isæt bagkapperne (se [Påsætning af bagkapper](#)).
7. Sæt bunddækslet tilbage på computeren (se [Påsætning af bunddæksel](#)).
8. Skub batteriet ind i båsen til det klikker på plads.

[Tilbage til indholdssiden](#)

[Tilbage til indholdssiden](#)

Skærm

Dell™ Studio XPS™ 1340 Servicehåndbog

- [Fjernelse af skærmmodulet](#)
- [Isætning af skærmen](#)

⚠ ADVARSEL: Før du arbejder med computerens indvendige dele, skal du læse de sikkerhedsinstruktioner, der fulgte med computeren. Se webstedet Regulatory Compliance på www.dell.com/regulatory_compliance for yderligere oplysninger om best practices angående sikkerhed.

➡ **BEMÆRKNING:** For at undgå elektrostatisk afladning bør du jorde dig selv ved hjælp af en jordingsrem eller ved jævnligt at røre ved en umalet metaloverflade (f.eks. et stik på bagsiden af computeren).

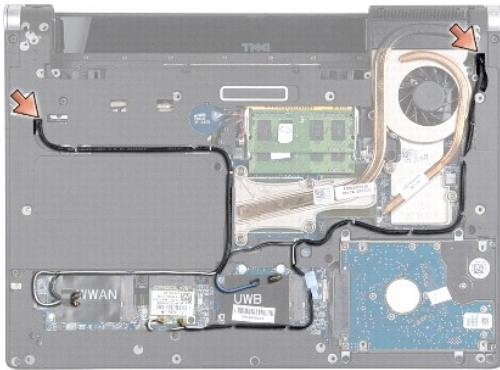
➡ **BEMÆRKNING:** Kun en certificeret servicetekniker bør foretage reparationer på computeren. Skader, der er opstået som følge af servicearbejde, som ikke er godkendt af Dell™, dækkes ikke af garantien.

➡ **BEMÆRKNING:** For at forhindre skade på systemkortet, skal du fjerne det primære batteri (se [Før du arbejder med computerens indvendige dele](#)), før du arbejder inde i computeren.

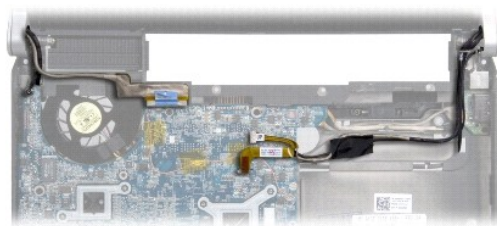
➡ **BEMÆRKNING:** For at undgå skader på skærmen, må du ikke skille din kant-til-kant-skærm ad.

Fjernelse af skærmmodulet

1. Følg procedurerne i [Inden du går i gang](#).
2. Fjern håndledsstøtten (se [Fjernelse af håndledsstøtten](#)).
3. Fjern det optiske drev (se [Fjernelse af et optisk drev](#)).
4. Noter dig Mini-kortkablenes føring og tag forsigtigt Mini-kortenes antennekabler ud af deres føringsskinner.



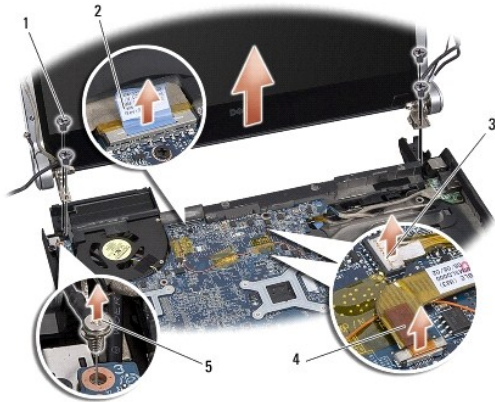
5. Træk Mini-kortkablerne ud igennem systemkortet, så de er fri af computerbunden.
6. Noter dig skærmkabler, strømlampekabler og kamerakablenes føring.



7. Fjern skærmkablets jordingskrue, der holder skærmjordingskablet fast til systemkortet.

8. Frakobl skærnkabel, strømlampekabel og kamerakabel fra deres systemkortstik og frigør kablerne fra deres føringsskinner.
9. Fjern de fire skruer (to på hver side) der holder skærmen fast til computerbunden.
10. Løft skærmen af computeren.

➔ **BEMÆRKNING:** For at undgå skader på skærmen, må du ikke skille din kant-til-kant-skærm ad.



1	skruer (alt 4, 2 i hver side)	2	skærnkabels trækflig
3	strømlampens kabelstik	4	kamerakabelstik
5	skærnkabels jordingskrue		

Isætning af skærmen

➔ **BEMÆRKNING:** For at undgå skader på skærmen, må du ikke skille din kant-til-kant-skærm ad.

1. Sæt skærmen på plads, og sæt de fire skruer i igen (to på hver side), der holder skærmenheden fast.
2. Isæt skærnkablets jordingskrue, der holder skærmjordingskablet fast til systemkortet.
3. Skub forsigtigt Mini-Card-antennekablerne igennem systemkortet og ind i føringsskinnerne.
4. Tilslut om nødvendigt Mini-kortkablerne til Mini-kortet igen (se [Isætning af Mini-kort](#)).
5. Før strømlampekabel og kamerakabel igennem føringsskinnerne og forbind kablerne til deres respektive systemkortstik.
6. Sæt det optiske drev i (se [Isætning af det optiske drev](#)).
7. Sæt håndfladestøtten i (se [Påsætning af håndledsstøtten](#)).

➔ **BEMÆRKNING:** Inden du tænder computeren, skal du sætte alle skruer tilbage på plads og sørge for, at der ikke er nogen løse skruer tilbage inden i computeren. Hvis du ikke gør det, kan computeren blive beskadiget.

[Tilbage til indholdssiden](#)

[Tilbage til indholdssiden](#)

eSATA-stik

Dell™ Studio XPS™ 1340 Servicehåndbog

- [Fjernelse af eSATA-stik](#)
- [Isætning af eSATA-stik](#)

⚠ ADVARSEL: Før du arbejder med computerens indvendige dele, skal du læse de sikkerhedsinstruktioner, der fulgte med computeren. Se webstedet Regulatory Compliance på www.dell.com/regulatory_compliance for yderligere oplysninger om best practices angående sikkerhed.

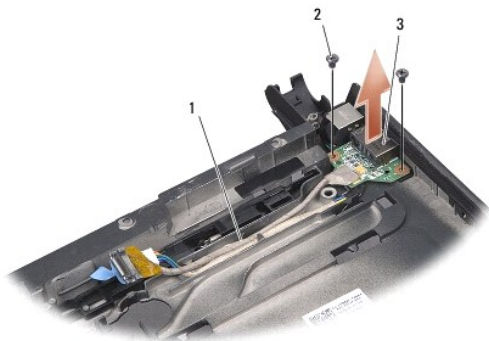
➡ **BEMÆRKNING:** For at undgå elektrostatisk afladning bør du jorde dig selv ved hjælp af en jordingsrem eller ved jævnligt at røre ved en umalet metaloverflade (f.eks. et stik på bagsiden af computeren).

➡ **BEMÆRKNING:** Kun en certificeret servicetekniker bør foretage reparationer på computeren. Skader, der er opstået som følge af servicearbejde, som ikke er godkendt af Dell™, dækkes ikke af garantien.

➡ **BEMÆRKNING:** For at forhindre skade på systemkortet, skal du fjerne det primære batteri (se [Før du arbejder med computerens indvendige dele](#)), før du arbejder inde i computeren.

Fjernelse af eSATA-stik


1. Følg instruktionerne i [Før du arbejder med computerens indvendige dele](#).
2. Fjern skærmmodulet (se [Fjernelse af skærmmodulet](#)).
3. Fjern systemkortet (se [Fjernelse af systemkortet](#)).
4. Fjern de to skruer, der holder eSATA-stikket.
5. Fjern eSATA-kablerne fra deres føringsskinner.
6. Løft eSATA-stik og kabel ud af computerbunden.



1	kabelføring	2	skruer (2)
3	eSATA-stik		

Isætning af eSATA-stik

1. Sæt eSATA-stikket i computerbunden.
2. Isæt de to skruer, der holder eSATA-stikket.
3. Før eSATA-kablet igennem føringsskinneerne.
4. Forbind eSATA-kablet til systemkortets stik.

 **BEMÆRKNING:** Inden du tænder computeren, skal du sætte alle skruer tilbage på plads og sørge for, at der ikke er nogen løse skruer tilbage inden i computeren. Hvis du ikke gør det, kan computeren blive beskadiget.

5. Sæt systemkortet i (se [Isætning af systemkortet](#)).
6. Sæt skærmensættet i igen (se [Isætning af skærmen](#)).

[Tilbage til indholdssiden](#)

Harddisk

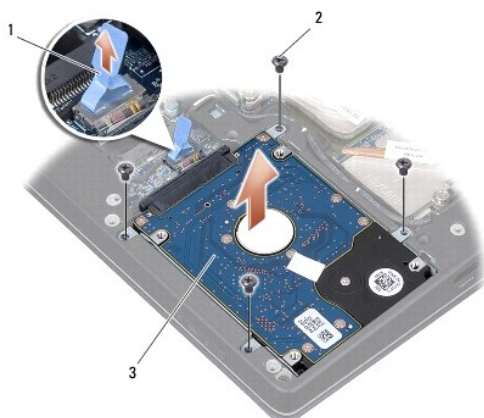
Dell™ Studio XPS™ 1340 Servicehåndbog

- [Fjernelse af harddisken](#)
- [Isætning af harddisken](#)

- ⚠ ADVARSEL:** Hvis du fjerner harddisken fra computeren, mens harddisken er varm, **må du ikke røre** harddiskens metalkabinet.
- ⚠ ADVARSEL:** Før du arbejder med computerens indvendige dele, skal du læse de sikkerhedsinstruktioner, der fulgte med computeren. Se webstedet Regulatory Compliance på www.dell.com/regulatory_compliance for yderligere oplysninger om best practices angående sikkerhed.
- ➡ BEMÆRKNING:** For at undgå datatab skal du slukke computeren (se [Sådan slukker du for computeren](#)), inden du fjerner harddisken. Fjern ikke harddisken, mens computeren er tændt eller i slumretilstand.
- ➡ BEMÆRKNING:** Harddiske er meget skrøbelige. Vær forsigtig, når du håndterer harddisken.
- ➡ BEMÆRKNING:** Kun en certificeret servicetekniker bør foretage reparationer på computeren. Skade på grund af servicering, som ikke er godkendt af Dell, er ikke dækket af garantien.
- ➡ BEMÆRKNING:** For at forhindre skade på systemkortet, skal du fjerne det primære batteri (se [Før du arbejder med computerens indvendige dele](#)), før du arbejder inde i computeren.
- ⚠ OBS!** Dell garanterer ikke, at harddiske fra andre producenter end Dell er kompatible, og der ydes ikke support på sådanne harddiske.
- ⚠ OBS!** Hvis du installerer en ny harddisk fra en anden leverandør end Dell, skal du installere et operativsystem, drivere og værktøjerne på den nye harddiske (se [Dell Teknologiguide](#)).

Fjernelse af harddisken

1. Følg instruktionerne i [Inden du går i gang](#).
 2. Tag computerdækslet af (se [Fjernelse af bunddækslet](#)).
 3. Fjern de fire skruer der fæstner harddiskanordningen til computerbunden.
 4. Træk i den blå trækflig for at frakoble harddisken fra systemkortets stik.
 5. Løft harddisken ud af computerbunden.
- ➡ BEMÆRKNING:** Når harddisken ikke er i computeren, skal du opbevare den i beskyttende antistatisk indpakning (se "Beskyttelse mod elektrostatisk afladning" i sikkerhedsinstruktionerne, som fulgte med computeren).



1	blå trækflig	2	skruer (4)
3	harddisk		

6. Træk i indskydningen for at frakoble den fra harddisken.

7. Fjern de fire skruer, der holder harddiskbeslaget til harddisken og fjern beslagene.



1	blå trækflig	2	mellemkort
3	harddiskbeslag	4	skruer (4)

Isætning af harddisken

1. Fjern den nye harddisk fra emballagen.

Gem den originale emballage til senere opbevaring eller transport af harddisken.

⚠ BEMÆRKNING: Brug et kraftigt, jævnt tryk til at skubbe harddisken på plads. Hvis du bruger for stor kraft, risikerer du at beskadige stikket.

2. Sæt harddiskbeslagene og de fire skruer, der holder beslagene på igen.
3. Tilslut indskydningen til harddisken.
4. Sæt harddisken på plads i computerbunden.
5. Skru de fire skruer der fæstner harddiskanordningen til computerbunden i.
6. Sæt bunddækslet tilbage på computeren (se [Påsætning af bunddæksel](#)).

⚠ BEMÆRKNING: Inden du tænder computeren, skal du sætte alle skruer tilbage på plads og sørge for, at der ikke er nogen løse skruer tilbage inden i computeren. Hvis der er det, kan computeren blive beskadiget.

7. Skub batteriet ind i båsen til det klikker på plads.
8. Installer om nødvendigt operativsystemet til din computer (se [Dell Teknologiguide](#)).
9. Installer om nødvendigt driverne og værktøjerne til din computer (se [Dell Teknologiguide](#)).

[Tilbage til indholdssiden](#)

[Tilbage til indholdssiden](#)

Bagkapper

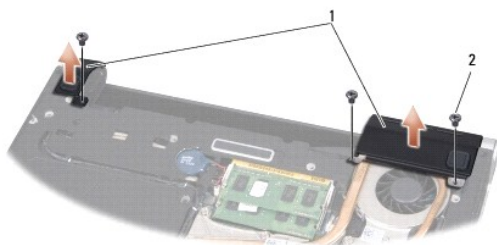
Dell™ Studio XPS™ 1340 Servicehåndbog

- [Fjernelse af bagkapperne](#)
- [Påsætning af bagkapper](#)

- ⚠ **ADVARSEL:** Før du arbejder med computerens indvendige dele, skal du læse de sikkerhedsinstruktioner, der fulgte med computeren. Se webstedet Regulatory Compliance på www.dell.com/regulatory_compliance for yderligere oplysninger om best practices angående sikkerhed.
- ⚠ **ADVARSEL:** Inden du anvender disse fremgangsmåder, skal du slukke computeren, fjerne AC-adapteren fra stikkontakten og computeren, fjerne modemmet fra telefonstikket og computeren og fjerne alle andre eksterne kabler fra computeren.
- ➡ **BEMÆRKNING:** For at undgå elektrostatisk afladning bør du jorde dig selv ved hjælp af en jordingsrem eller ved jævnligt at røre ved en umalet metaloverflade (f.eks. et stik på bagsiden af computeren).
- ➡ **BEMÆRKNING:** Kun en certificeret servicetekniker bør foretage reparationer på computeren. Skader, der er opstået som følge af servicearbejde, som ikke er godkendt af Dell™, dækkes ikke af garantien.
- ➡ **BEMÆRKNING:** For at undgå skader på systemkortet, fjernes hovedbatteriet (se [Før du arbejder med computerens indvendige dele](#)) før du arbejder indeni computeren.

Fjernelse af bagkapperne

1. Følg instruktionerne i [Inden du går i gang](#).
2. Tag computerdækslet af (se [Fjernelse af bunddækslet](#)).
3. Fjern de tre skruer, der holder den venstre og højre bagkappe fast til computerbunden.
4. Løft bagkapperne ud af computerbunden.



1	bagkapper	2	skruer (3)
---	-----------	---	------------

Påsætning af bagkapper

1. Sæt kapperne på plads.
2. Isæt de tre skruer, der holder den venstre og højre bagkappe fast til computerbunden.
3. Sæt bunddækslet tilbage på computeren (se [Påsætning af bunddæksel](#)).
4. Skub batteriet ind i båsen til det klikker på plads.

[Tilbage til indholdssiden](#)

Tastaturet

Dell™ Studio XPS™ 1340 Servicehåndbog

- [Fjernelse af tastaturet](#)
- [Isætning af tastaturet](#)

⚠ ADVARSEL: Før du arbejder med computerens indvendige dele, skal du læse de sikkerhedsinstruktioner, der fulgte med computeren. Se webstedet Regulatory Compliance på www.dell.com/regulatory_compliance for yderligere oplysninger om best practices angående sikkerhed.

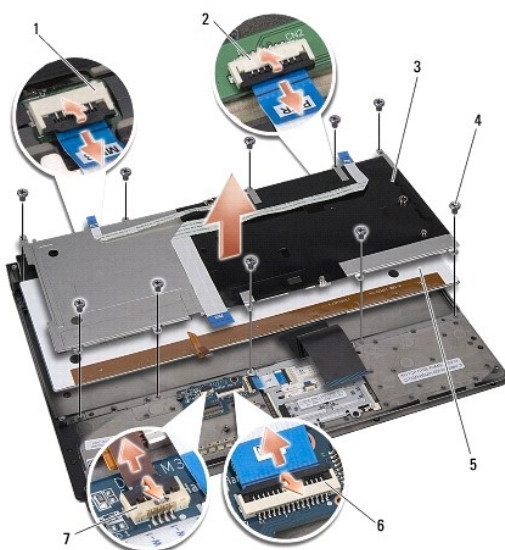
➡ **BEMÆRKNING:** For at undgå elektrostatisk afladning bør du jorde dig selv ved hjælp af en jordingsrem eller ved jævnligt at røre ved en umalet metaloverflade (f.eks. et stik på bagsiden af computeren).

➡ **BEMÆRKNING:** Kun en certificeret servicetekniker bør foretage reparationer på computeren. Skader, der er opstået som følge af servicearbejde, som ikke er godkendt af Dell™, dækkes ikke af garantien.

➡ **BEMÆRKNING:** For at forhindre skade på systemkortet, skal du fjerne det primære batteri (se [Før du arbejder med computerens indvendige dele](#)), før du arbejder inde i computeren.

Fjernelse af tastaturet

1. Følg instruktionerne i [Inden du går i gang](#).
 2. Fjern håndledsstøtten (se [Fjernelse af håndledsstøtten](#)).
 3. Vend håndledsstøtten om og fjern de ti skruer, der holder tastaturet fast til håndledsstøtten.
- ➡ **BEMÆRKNING:** Tastehætterne på tastaturet er skrøbelige og kan nemt forrykke sig, og det er tidskævende at udskifte dem. Vær forsigtig, når du fjerner og håndterer tastaturet.
4. Frakobl multimediekortkabel og strømledning fra deres stik.
 5. Frakobl det dobbelte multimediekortkabel/strømkortkabel fra stikket.
 6. Frakobl det bagbelyste tastaturkabel (tilgængelighed varierer fra region til region) fra stikket.
 7. Fjern tastaturskjoldet.
 8. Løft tastaturet ud af håndledsstøtten.




1	multimediekortkablets stik	2	strømkortets kabelstik
---	----------------------------	---	------------------------

3	tastaturskjold	4	skruer (10)
5	tastatur	6	dobbelt multimediekort/strømkorts kabelstik
7	bagbelyst tastaturs kabelstik (tilgængelighed varierer fra region til region)		

Isætning af tastaturet

1. Sæt tastaturet i håndledsstøtten igen.
2. Flugt tastaturskjoldet med skruehullerne på håndledsstøtten.
3. Sæt de ti skruer i, der holder tastatur og skjold fast til håndledsstøtten.
4. Forbind det bagbelyste tastaturs kabel (tilgængelighed varierer fra region til region) fra stikket.
5. Forbind multimediekortkabel og strømkabel fra deres stik.
6. Forbind det dobbelte multimediekortkabel/strømkortkabel fra stikket.

 **BEMÆRKNING:** Tastehætterne på tastaturet er skrøbelige og kan nemt forrykke sig, og det er tidskævende at udskifte dem. Vær forsigtig, når du fjerner og håndterer tastaturet.

7. Isæt håndledsstøtten (se [Påsætning af håndledsstøtten](#)).

[Tilbage til indholdssiden](#)

[Tilbage til indholdssiden](#)

Statuslampepanel

Dell™ Studio XPS™ 1340 Servicehåndbog

- [Fjernelse af statuslampepanelet](#)
- [Isætning af statuslampepanelet](#)

⚠ ADVARSEL: Før du arbejder med computerens indvendige dele, skal du læse de sikkerhedsinstruktioner, der fulgte med computeren. Se webstedet Regulatory Compliance på www.dell.com/regulatory_compliance for yderligere oplysninger om best practices angående sikkerhed.

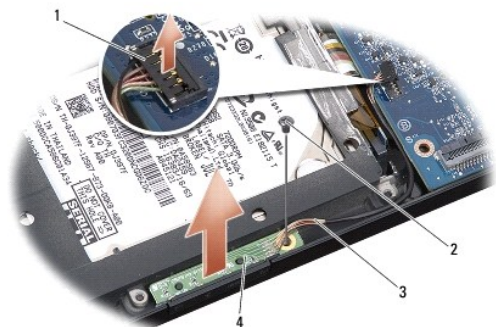
⚡ BEMÆRKNING: For at undgå elektrostatisk afladning bør du jorde dig selv ved hjælp af en jordingsrem eller ved jævnligt at røre ved en umalet metaloverflade (f.eks. et stik på bagsiden af computeren).

🔧 BEMÆRKNING: Kun en certificeret servicetekniker bør foretage reparationer på computeren. Skader, der er opstået som følge af servicearbejde, som ikke er godkendt af Dell™, dækkes ikke af garantien.

🔧 BEMÆRKNING: For at forhindre skade på systemkortet, skal du fjerne det primære batteri (se [Før du arbejder med computerens indvendige dele](#)), før du arbejder inde i computeren.

Fjernelse af statuslampepanelet

1. Følg instruktionerne i [Inden du går i gang](#).
2. Fjern håndledsstøtten (se [Fjernelse af håndledsstøtten](#)).
3. Frakobl statuslampepanelets kabel fra systemkortets stik.
4. Fjern skruen, der holder statuslampepanelet fast til computerbunden.
5. Løft statuslampepanelet ud af computeren.



1	systemkortets kabelstik	2	skruen
3	statuslampekabel	4	statuslampepanel

Isætning af statuslampepanelet

1. Sæt statuslampepanelet på plads i computerbunden.
2. Isæt skruen, der holder statuslampepanelet fast til computerbunden.
3. Forbind statuslampekablet til systemkortets stik.
4. Isæt håndledsstøtten (se [Påsætning af håndledsstøtten](#)).

[Tilbage til indholdssiden](#)

[Tilbage til indholdssiden](#)

Hukommelse

Dell™ Studio XPS™ 1340 Servicehåndbog

- [Fjernelse af hukommelsesmodul\(er\)](#)
- [Isætning af hukommelsesmodul\(er\)](#)

⚠ ADVARSEL: Før du arbejder med computerens indvendige dele, skal du læse de sikkerhedsinstruktioner, der fulgte med computeren. Se webstedet Regulatory Compliance på www.dell.com/regulatory_compliance for yderligere oplysninger om best practices angående sikkerhed.

- ➡ **BEMÆRKNING:** For at undgå elektrostatisk afladning bør du jorde dig selv ved hjælp af en jordingsrem eller ved jævnligt at røre ved en umalet metaloverflade (f.eks. et stik på bagsiden af computeren).
- ➡ **BEMÆRKNING:** Kun en certificeret servicetekniker bør foretage reparationer på computeren. Skader, der er opstået som følge af servicearbejde, som ikke er godkendt af Dell™, dækkes ikke af garantien.
- ➡ **BEMÆRKNING:** For at forhindre skade på systemkortet, skal du fjerne det primære batteri (se [Før du arbejder med computerens indvendige dele](#)), før du arbejder inde i computeren.

Du kan udvide computerens hukommelse ved at installere hukommelsesmoduler på systemkortet. Se "Specifikationer" i din *Opsætningsguide* for at få oplysninger om den hukommelse, der understøttes af din computer. Installer kun hukommelsesmoduler, der er beregnet til computeren.

🔍 OBS! Hukommelsesmoduler, der er købt hos Dell, er omfattet af din computers garanti.

Din computer har to SODIMM-stik med brugeradgang. Der er adgang til dem begge fra bunden af computeren. DIMM B-hukommelsesmodulet er placeret direkte over DIMM A-hukommelsesmodulet, som er placeret i bunden af computeren.

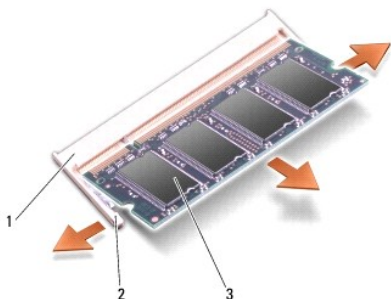
- ➡ **BEMÆRKNING:** Hvis du har brug for at installere hukommelsesmoduler i to stik, installeres et modul i DIMM A-stikket før der installeres et modul i DIMM B-stikket.

Fjernelse af hukommelsesmodul(er)

1. Følg instruktionerne i [Inden du går i gang](#).
2. Tag computerdækslet af (se [Fjernelse af bunddækslet](#)).

- ➡ **BEMÆRKNING:** For at undgå, at hukommelsesmodulstikket bliver beskadiget, må du ikke bruge værktøj til at adskille hukommelsesmodulernes fastgørelsesklemmer.

3. Brug fingerspidserne til forsigtigt at adskille fastgørelsesklemmerne på hver side af hukommelsesmodulstikket, indtil modulet springer op.
4. Fjern modulet fra stikket.



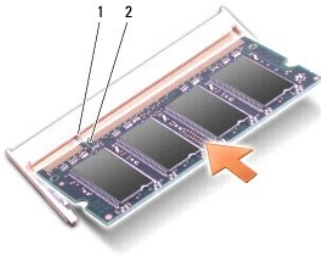
1	stik til hukommelsesmodul	2	fastgørelsesklemmer (2)
3	hukommelsesmodul		

Isætning af hukommelsesmodul(er)

1. Ret indhakkert i modulets kantforbindelsesstik ind efter tappen i stikslotten.

2. Skub modulet helt ind i stikket i en vinkel på 45 grader, og tryk modulet ned, indtil det klikker på plads. Hvis du ikke mærker klikket, skal du fjerne modulet og installere det igen.

OBS! Hvis hukommelsesmodulet ikke installeres korrekt, vil computeren muligvis ikke starte korrekt.




1	tap	2	indhak
---	-----	---	--------

BEMÆRKNING: Hvis det er svært at lukke dækslet, skal du fjerne modulet og installere det igen. Hvis du tvinger dækslet på plads, kan computeren blive beskadiget.

3. Sæt bunddækslet tilbage på computeren (se [Påsætning af bunddæksel](#)).
4. Skub batteriet i batteribåsen, eller tilslut AC-adapteren til computeren og en stikkontakt.
5. Tænd computeren.

Når computeren starter, registreres den ekstra hukommelse og opdaterer automatisk systemkonfigurationsoplysningerne.

For at bekræfte hvor meget hukommelse, der er installeret i computeren, skal du klikke på Start  → **Hjælp og support** → Dell systeminformation.

[Tilbage til indholdssiden](#)

[Tilbage til indholdssiden](#)

Trådløst Mini-kort

Dell™ Studio XPS™ 1340 Servicehåndbog

- [Fjernelse af et Mini-kort](#)
- [Isætning af Mini-kort](#)

⚠ ADVARSEL: Før du arbejder med computerens indvendige dele, skal du læse de sikkerhedsinstruktioner, der fulgte med computeren. Se webstedet Regulatory Compliance på www.dell.com/regulatory_compliance for yderligere oplysninger om best practices angående sikkerhed.

⚡ BEMÆRKNING: For at undgå elektrostatisk afladning bør du jorde dig selv ved hjælp af en jordingsrem eller ved jævnligt at røre ved en umalet metaloverflade (f.eks. et stik på bagsiden af computeren).

⚡ BEMÆRKNING: Kun en certificeret servicetekniker bør foretage reparationer på computeren. Skader, der er opstået som følge af servicearbejde, som ikke er godkendt af Dell™, dækkes ikke af garantien.

⚡ BEMÆRKNING: For at forhindre skade på systemkortet, skal du fjerne det primære batteri (se [Før du arbejder med computerens indvendige dele](#)), før du arbejder inde i computeren.

🔪 OBS! Dell garanterer ikke kompatibilitet og yder ikke support til Mini-kort, der er købt fra andre leverandører end Dell.

Hvis du har bestilt et Mini-kort sammen med computeren, er kortet allerede installeret.

Din computer har tre Mini-kortstik:

- 1 to fulde Mini-kortstik
- 1 et halvt Mini-kortstik

Følgende Mini-kort understøttes:

- 1 Trådløst, lokalt netværk (WLAN) — Halvt Mini-kort
- 1 Mobilt bredbånd eller trådløst bredspektr netværk (WWAN) — Fuldt Mini-kort
- 1 Trådløst, personligt netværk (WPAN) eller internt kort med Bluetooth® trådløs teknologi — Fuldt Mini-kort

🔪 OBS! Din computer kan kun understøtte to fulde Mini-kort og et halvt Mini-kort ad gangen.

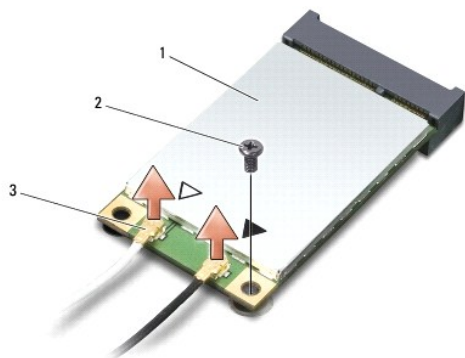
🔪 OBS! WLAN-stikket understøtter et halvt Mini-kort.

🔪 OBS! Afhængigt af systemets konfiguration da det blev købt, har et eller flere af Mini-kortstikkene ikke et Mini-kort installeret.

Fjernelse af et Mini-kort

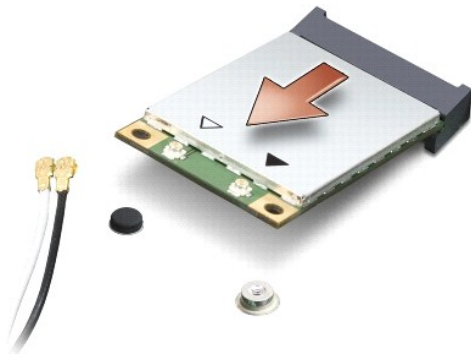
1. Følg instruktionerne i [Inden du går i gang](#).
2. Fjern bunddækslet (se [Fjernelse af bunddækslet](#)).
3. Afbryd antennekablerne fra Mini-kortet.

🔪 OBS! Hvis du vil fjerne et WPAN Mini-kort, skal du frakoble det blå antennekabel fra Mini-kortet.



1	Mini-kort	2	skrue	3	antennekabelstik (2)
---	-----------	---	-------	---	----------------------

4. Fjern den skrue, der holder Mini-kortet fast til systemkortet.
5. Løft Mini-kortet ud af systemkortets stik.



BEMÆRKNING: Når Mini-kortet ikke sidder i computeren, skal det opbevares i en antistatisk beholder. Du kan finde flere oplysninger under "Beskyttelse imod elektrostatisk afladning" i de sikkerhedsoplysninger, der blev leveret sammen med din computer.

Isætning af Mini-kort

1. Fjern det nye Mini-kort fra emballagen.

BEMÆRKNING: Brug et kraftigt, jævnt tryk til at skubbe kortet på plads. Hvis du bruger for stor kraft, risikerer du at beskadige stikket.

2. Sæt Mini-kortets stik i det relevante systemkortstik i en vinkel på 45 grader. F.eks. er WLAN-korts stik mærket WLAN og så videre.
3. Tryk den anden ende af Mini-kortet ned i stikket på systemkortet.
4. Sæt skruen i igen.
5. Tilslut antennekablet til det Mini-kort, du er ved at installere. Følgende tabel viser antennekablets farveskema for Mini-kort, der understøttes af din computer.

Stik på Mini-kort	Farveskema over antennekabler
WWAN (2 antennekabler)	
Hoved-WWAN (hvid trekant)	hvid med grå stribe
Hjælpe-WWAN (sort trekant)	sort med grå stribe
WLAN (2 antennekabler)	
Hoved-WLAN (hvid trekant)	hvid
Hjælpe-WLAN (sort trekant)	sort
WPAN (et antennekabel)	
WPAN	blå

6. Sæt ubenyttede antennekabler i den beskyttende mylar-lomme.
7. Sæt bunddækslet tilbage på computeren (se [Påsætning af bunddæksel](#)).
8. Skub batteriet ind i båsen til det klikker på plads.
9. Installér om nødvendigt drivere og funktioner for din computer. Se *Dell Teknologiguide* for flere oplysninger.

OBS! Hvis du installerer et kommunikationskort fra andre leverandører end Dell, skal du også installere de tilhørende drivere og funktionaliteter. For mere information om generiske drivere, skal du se *Dell Teknologiguide*.

[Tilbage til indholdssiden](#)

[Tilbage til indholdssiden](#)

Optisk drev

Dell™ Studio XPS™ 1340 Servicehåndbog

- [Fjernelse af et optisk drev](#)
- [Isætning af det optiske drev](#)

⚠ ADVARSEL: Før du arbejder med computerens indvendige dele, skal du læse de sikkerhedsinstruktioner, der fulgte med computeren. Se webstedet Regulatory Compliance på www.dell.com/regulatory_compliance for yderligere oplysninger om best practices angående sikkerhed.

⚠ BEMÆRKNING: For at undgå elektrostatisk afladning bør du jorde dig selv ved hjælp af en jordingsrem eller ved jævnligt at røre ved en umalet metaloverflade (f.eks. et stik på bagsiden af computeren).

⚠ BEMÆRKNING: Kun en certificeret servicetekniker bør foretage reparationer på computeren. Skader, der er opstået som følge af servicearbejde, som ikke er godkendt af Dell™, dækkes ikke af garantien.

⚠ BEMÆRKNING: For at forhindre skade på systemkortet, skal du fjerne det primære batteri (se [Før du arbejder med computerens indvendige dele](#)), før du arbejder inde i computeren.

Fjernelse af et optisk drev

1. Følg instruktionerne i [Inden du går i gang](#).
2. Fjern håndledsstøtten (se [Fjernelse af håndledsstøtten](#)).
3. Vend computeren om og fjern den skrue, der holder det optiske drev fast til computerbunden.



4. Vend computeren om og fjern de to skruer, der holder det optiske drev fast til systemkortet.



1	skruer (2)	2	optisk drev
3	mellekort		

5. Løft det optiske drev ud af computeren.



6. Frigør mellemkortet fra det optiske drev.
-

Isætning af det optiske drev

1. Fastgør mellemkortet til det optiske drev.
 2. Sæt det optiske drev på plads i computerbunden.
 3. Sæt de to skuer, der holder det optiske drev fast til systemkortet på oplads igen.
 4. Vend computeren om og sæt den skrue, der holder det optiske drev fast til computerbunden i igen.
 5. Isæt håndledsstøtten (se [Påsætning af håndledsstøtten](#)).
-

[Tilbage til indholdssiden](#)

[Tilbage til indholdssiden](#)

Håndledsstøtte

Dell™ Studio XPS™ 1340 Servicehåndbog

- [Fjernelse af håndledsstøtten](#)
- [Påsætning af håndledsstøtten](#)

⚠ ADVARSEL: Før du arbejder med computerens indvendige dele, skal du læse de sikkerhedsinstruktioner, der fulgte med computeren. Se webstedet Regulatory Compliance på www.dell.com/regulatory_compliance for yderligere oplysninger om best practices angående sikkerhed.

⚡ BEMÆRKNING: For at undgå elektrostatisk afladning bør du jorde dig selv ved hjælp af en jordingsrem eller ved jævnligt at røre ved en umalet metaloverflade (f.eks. et stik på bagsiden af computeren).

⚡ BEMÆRKNING: Kun en certificeret servicetekniker bør foretage reparationer på computeren. Skader, der er opstået som følge af servicearbejde, som ikke er godkendt af Dell™, dækkes ikke af garantien.

⚡ BEMÆRKNING: For at forhindre skade på systemkortet, skal du fjerne det primære batteri (se [Før du arbejder med computerens indvendige dele](#)), før du arbejder inde i computeren.

Fjernelse af håndledsstøtten

1. Følg instruktionerne i [Inden du går i gang](#).
2. Fjern bunddækslet (se [Fjernelse af bunddækslet](#)).
3. Fjern bagkapperne (se [Fjernelse af bagkapperne](#)).
4. Fjern de femten skruer fra computerbunden.



5. Vend computeren om.



1	tastaturkablets stik	2	datterkorts kabelstik
3	håndledsstøtte		

6. Start ved midten bagpå håndledsstøtten, og brug fingrene til forsigtigt at løsne håndledsstøtten fra computerbunden ved at løfte indersiden af den, mens du trækker i ydersiden.
7. Frakobl datterkortets kabel og tastaturkablet fra de respektive systemkortstik.

➡ **BEMÆRKNING:** Fjern forsigtigt håndledsstøtten fra computerbunden for at undgå at beskadige den.

8. Løft håndledsstøtten ud af computeren.

Påsætning af håndledsstøtten

1. Flugt håndledsstøtten med computerbunden.
2. Forbind datterkortets kabel og tastaturkabel til deres respektive systemkortstik og klem forsigtigt håndledsstøtten på plads.
3. Vend computeren på hovedet og sæt de femten skruer i computerbunden.
4. Isæt bagkapperne (se [Påsætning af bagkapper](#)).
5. Sæt bunddækslet tilbage på computeren (se [Påsætning af bunddæksel](#)).
6. Skub batteriet ind i båsen til det klikker på plads.

[Tilbage til indholdssiden](#)

[Tilbage til indholdssiden](#)

AC-adapterstik

Dell™ Studio XPS™ 1340 Servicehåndbog

- [Fjernelse af AC-adapterstikket](#)
- [Isætning af AC-adapterstikket](#)

⚠ ADVARSEL: Før du arbejder med computerens indvendige dele, skal du læse de sikkerhedsinstruktioner, der fulgte med computeren. Se webstedet Regulatory Compliance på www.dell.com/regulatory_compliance for yderligere oplysninger om best practices angående sikkerhed.

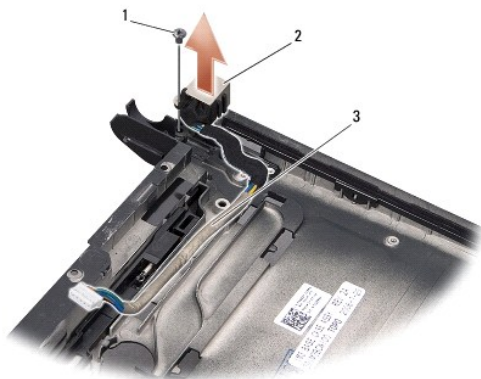
➡ **BEMÆRKNING:** For at undgå elektrostatisk afladning bør du jorde dig selv ved hjælp af en jordingsrem eller ved jævnligt at røre ved en umalet metaloverflade (f.eks. et stik på bagsiden af computeren).

➡ **BEMÆRKNING:** Kun en certificeret servicetekniker bør foretage reparationer på computeren. Skader, der er opstået som følge af servicearbejde, som ikke er godkendt af Dell™, dækkes ikke af garantien.

➡ **BEMÆRKNING:** For at forhindre skade på systemkortet, skal du fjerne det primære batteri (se [Før du arbejder med computerens indvendige dele](#)), før du arbejder inde i computeren.

Fjernelse af AC-adapterstikket

1. Følg instruktionerne i [Inden du går i gang](#).
2. Fjern eSATA-stikket (se [Fjernelse af eSATA-stik](#)).
3. Fjern den skrue, der holder AC-adapterstikket.
4. Fjern AC-adapterkablet fra føringskinnen.
5. Løft AC-adaptorstik og kabel ud af computerbunden.



1	skrue	2	AC-adapterstik
3	kabelføring		

Isætning af AC-adapterstikket

1. Sæt AC-adapterstikket i computerbunden igen.
2. Sæt den skrue, der holder AC-adapterstikket i igen.
3. Før AC-adapterkablet igennem føringskinnen.

➡ **BEMÆRKNING:** Inden du tænder computeren, skal du sætte alle skruer tilbage på plads og sørge for, at der ikke er nogen løse skruer tilbage inden i computeren. Hvis du ikke gør det, kan computeren blive beskadiget.

4. **Isæt eSATA-stikket** (se [Isætning af eSATA-stik](#)).

[Tilbage til indholdssiden](#)

[Tilbage til indholdssiden](#)

Systemkort

Dell™ Studio XPS™ 1340 Servicehåndbog

- [Fjernelse af systemkortet](#)
- [Isætning af systemkortet](#)

 **ADVARSEL:** Før du arbejder med computerens indvendige dele, skal du læse de sikkerhedsinstruktioner, der fulgte med computeren. Se webstedet Regulatory Compliance på www.dell.com/regulatory_compliance for yderligere oplysninger om best practices angående sikkerhed.

 **BEMÆRKNING:** For at undgå elektrostatisk afladning bør du jorde dig selv ved hjælp af en jordingsrem eller ved jævnligt at røre ved en umalet metaloverflade (f.eks. et stik på bagsiden af computeren).

 **BEMÆRKNING:** Kun en certificeret servicetekniker bør foretage reparationer på computeren. Skader, der er opstået som følge af servicearbejde, som ikke er godkendt af Dell™, dækkes ikke af garantien.

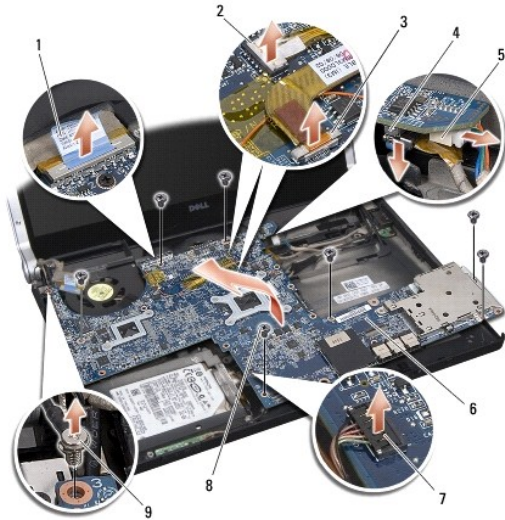
 **BEMÆRKNING:** For at forhindre skade på systemkortet, skal du fjerne det primære batteri (se [Før du arbejder med computerens indvendige dele](#)), før du arbejder inde i computeren.

Systemkortets BIOS-chip indeholder en servicekode, som også kan ses på stregkodeetiketten på bunden af computeren. Udskiftningsskittet for systemkortet indeholder en cd med et værktøj til overførsel af servicemærket til udskiftningssystemkortet.

 **BEMÆRKNING:** Komponenter og kort skal håndteres ved kanterne, og stifter og kontakter må ikke berøres.

Fjernelse af systemkortet

1. Følg instruktionerne i [Inden du går i gang](#).
2. Tag computerdækslet af (se [Fjernelse af bunddækslet](#)).
3. Fjern møntcellebatteriet (se [Fjernelse af møntcellebatteriet](#)).
4. Fjern harddisken (se [Fjernelse af harddisken](#)).
5. Fjern hukommelsesmodulerne (se [Fjernelse af hukommelsesmodul\(er\)](#)).
6. Fjern bagkapperne (se [Fjernelse af bagkapperne](#)).
7. Fjern processorkølelegemerne (se [Fjernelse af centralt processorkølelegeme](#) og [Fjernelse af grafisk processorkølelegeme/termoblæser](#)).
8. Fjern Mini-kort, såfremt forhånden (se [Fjernelse af et Mini-kort](#)).
9. Fjern håndledsstøtten (se [Fjernelse af håndledsstøtten](#)).
10. Fjern det optiske drev (se [Fjernelse af et optisk drev](#)).
11. Fjern de syv skruer, der holder systemkortet fast til computerbunden.
12. Fjern skærmmkablets jordingskrue, der holder skærmmjordingskablet fast til systemkortet.



1 skærmerkabels trækflig	2 strømlampens kabelstik
3 kamerakabelstik	4 eSATA-kabelstik
5 AC-adapter kabelstik	6 systemkort
7 statuslampepanels kabelstik	8 skruer (7)
9 skærmerkabels jordingskrue	

13. Frakobl skærmerkablet, strømlampenkabel, kamerakabel og statuslampepanels kabel fra systemkortets stik.
14. Løft systemkortet ud i en vinkel imod siden af computeren og frakobl eSATA-kabel og AC- adapterkabel fra systemkortet.
15. Løft systemkortet ud af computerbunden.

Isætning af systemkortet


1. Placer systemkortet i computerbunden i en vinkel.
 2. Forbind eSATA-kabel og AC- adapterkabel til systemkortet og sæt systemkortet i position.
 3. Isæt de syv skruer, der holder systemkortet fast til computerbunden.
 4. Tilkobl skærmerkablet, strømlampenkabel, kamerakabel og statuslampepanels kabel fra systemkortets stik.
 5. Isæt skærmerkablets jordingskrue, der holder skærkjordingskablet fast til systemkortet.
 6. Sæt det optiske drev i (se [Isætning af det optiske drev](#)).
 7. Sæt håndledsstøtten i (se [Påsætning af håndledsstøtten](#)).
 8. Sæt Mini-kortene tilbage, hvis der er nogen (se [Isætning af Mini-kort](#)).
 9. Sæt de nye termokølepuder på processorkølelegemerne.
- ⚠ OBS!** Hvis processor eller systemkort udskiftes, skal du bruge de termokølepuder, der blev leveret sammen med udskiftningssættet på det centrale centrale processorkølelegeme og grafikortets kølelegeme for at sikre at den termiske ledning opnås.
10. Isæt processorkølelegemerne (se [Isætning af centralt processorkølelegeme](#) og [Isætning af grafisk processorkølelegeme/termoblæser](#)).
 11. Isæt bagkapperne (se [Påsætning af bagkapper](#)).
 12. Sæt hukommelsesmodulerne i igen, såfremt forhåndnen (se [Isætning af hukommelsesmodul\(er\)](#)).
 13. Sæt harddisken i (se [Isætning af harddisken](#)).

14. Isæt møntcellebatteriet (se [Isætning af møntcellebatteriet](#)).

15. Sæt bunddækslet tilbage på computeren (se [Påsætning af bunddæksel](#)).

 **BEMÆRKNING:** Inden du tænder computeren, skal du sætte alle skruer tilbage på plads og sørge for, at der ikke er nogen løse skruer tilbage inden i computeren. Hvis du ikke gør det, kan computeren blive beskadiget.

16. Tænd computeren.

 **BEMÆRKNING:** Når du har sat systemkortet i, skal du indtaste computerens servicekode i BIOS'en på det nye systemkort.

17. Indsæt den BIOS opgraderings-CD, der fulgte med udskiftningssystemkortet i drevet. Følg instruktionerne, som bliver vist på skærmen.

[Tilbage til indholdssiden](#)

[Tilbage til indholdssiden](#)

Dell™ Studio XPS™ 1340 Servicehåndbog



OBS! OBS! angiver vigtige oplysninger, som du kan bruge for at udnytte computeren optimalt.



BEMÆRKNING: BEMÆRKNING angiver enten en mulig beskadigelse af hardware eller tab af data og oplyser dig om, hvordan du kan undgå dette problem.



ADVARSEL: ADVARSEL angiver mulig tingskade, legemsbeskadigelse eller død.

Oplysningerne i dette dokument kan ændres uden varsel.
© 2008 Dell Inc. Alle rettigheder forbeholdes.

Enhver form for gengivelse af disse materialer, uden skriftlig tilladelse fra Dell Inc., er strengt forbudt.

Handelsmærker, der anvendes i denne tekst: *Dell*, *XPS* og *DELL* logo er handelsmærker, der ejes af Dell Inc.; *Bluetooth* er et registreret handelsmærke, der ejes af Bluetooth SIG, Inc. og anvendes under licens af Dell. *Microsoft*, *Windows*, *Windows Vista*, og *Windows Vista startknappologo* er enten handelsmærker eller registrerede handelsmærker, der ejes af Microsoft Corporation i USA og/eller andre lande.

Andre varemærker og firmanavne kan være brugt i dette dokument til at henvise til enten de fysiske eller juridiske personer, som gør krav på mærkerne og navnene, eller til deres produkter. Dell Inc. fraskriver sig enhver tingslig rettighed, for så vidt angår varemærker og firmanavne, som ikke er deres egne.

December 2008 Rev. A00

[Tilbage til indholdssiden](#)